

**MANUAL DE PROCEDIMENTOS PARA USUÁRIOS DE SIG
MAPINFO**

**MUDANÇA REFERENCIAL GEODÉSICO BASE DE DADOS GEOESPACIAL
CORPORATIVA PBH**

**Superintendência de Geoprocessamento Corporativo
Diretoria de Sistemas e Informação
PRODABEL**

Belo Horizonte 06 de abril de 2017

1. Introdução

Para adequar à institucionalização do datum SIRGAS 2000, a Prodabel realizará a transformação de toda a base de dados armazenada no banco de dados geográfico corporativo da PBH (Oracle) de SAD 69 para SIRGAS 2000. Essa transformação terá como referência a metodologia de conversão definida pelo IBGE, além de parâmetro específico obtido por meio de estudo na atualização aerofotogramétrica de 2015 (ver documento *Conceitos Transformação Referencial Geodésico SIRGAS 2000*).

Para os usuários de dados geoespaciais, tal alteração implica em algumas alterações que devem ser realizadas tanto nas áreas de trabalho quanto nas tabelas utilizadas/produzidas.

2. Fontes de dados

Os usuários de ferramentas de SIG da PBH normalmente utilizam duas principais fontes de dados vetoriais (desenho) ou *raster* (imagem), sendo elas:

- camada local vinculada ao banco de dados: nesse universo encontram-se as camadas cujo *download* é realizado a partir de conexão com banco de dados. No caso dos usuários da PBH, usualmente, utiliza-se o banco de dados corporativo da PBH - Oracle, gerenciado pela Prodabel. No software MapInfo, quando realizada uma conexão DBMS (banco de dados), são salvas cópias locais das camadas em uma pasta do computador do usuário (normalmente na pasta *Meus Documentos*), mas continuam vinculadas ao banco, sendo, portanto, passíveis de atualização, quando o operador executa tal ação;
- camada local de produção própria ou de terceiros: conjunto de camadas sem vínculo com o banco de dados, ou seja, dados produzidos pelo usuário ou por terceiros que encontram-se apenas em seu *desktop* ou outros locais alternativos (pendrives, cd's, repositórios locais, entre outros).

3. Procedimento para Área de trabalho

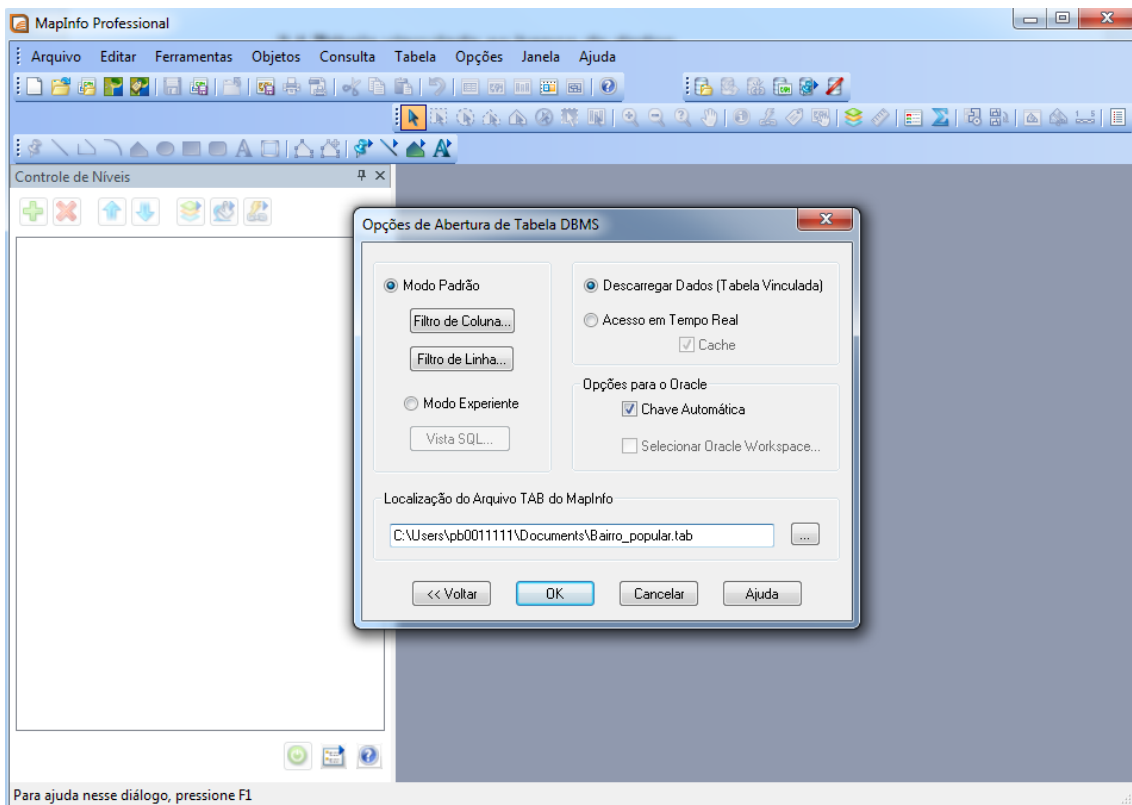
Os usuários de SIG frequentemente utilizam áreas de trabalho (no MapInfo corresponde ao arquivo de extensão *.wor*, de *workspace*). A área de trabalho é um arquivo gerado pelo *software* que salva e recupera a organização de seu ambiente de trabalho. Assim, o arquivo *.wor* salva o caminho de acesso às tabelas, janelas, consultas, disposição e tamanho de cada janela na tela do computador, estilo de visualização das camadas utilizadas, entre outros elementos. Quando é realizada conexão com um banco de dados em uma área de trabalho do Mapinfo, as camadas podem ser atualizadas constantemente por meio da conexão DBMS. No entanto, não é possível atualizar o sistema de referência e datum apenas por meio de atualização da conexão DBMS.

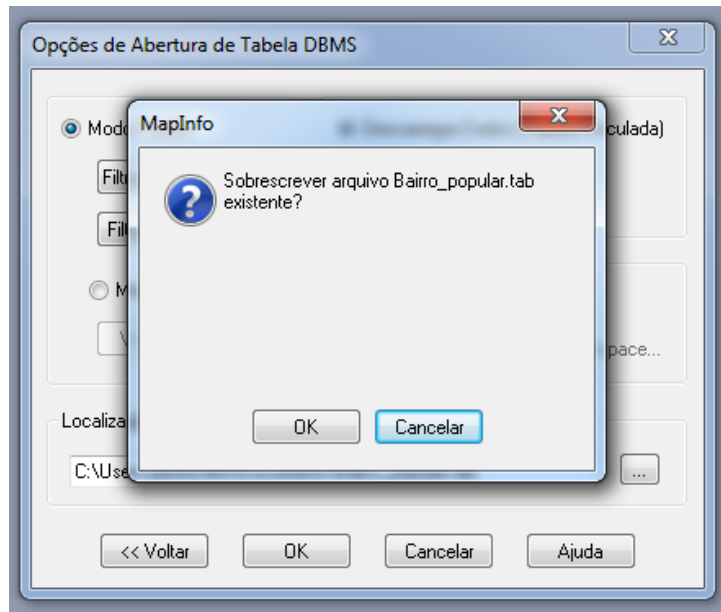
Tanto para as tabelas locais vinculadas ao banco de dados quanto para as

tabelas locais produzidas pelo próprio usuário, há uma série de procedimentos que devem ser executados, detalhados nos tópicos a seguir.

3.1 Tabela vinculada ao banco de dados

As tabelas vinculadas ao banco de dados podem ser frequentemente atualizadas por meio do *software*, que atualiza tanto os dados relativos à geometria quanto atributos (registros da tabela). No entanto, como explicado anteriormente, informações referentes ao sistema de referência (projeção e datum), não são atualizadas automaticamente. Neste caso, NÃO utilizar a opção atualizar conexão DBMS. É necessário realizar novo download das camadas, refazendo a conexão DBMS. Ao executar este procedimento, o *software* poderá apontar que existem arquivos com o mesmo nome na pasta de destino e se o usuário deseja sobrescrever. Optar pela sobrescrição dos arquivos.





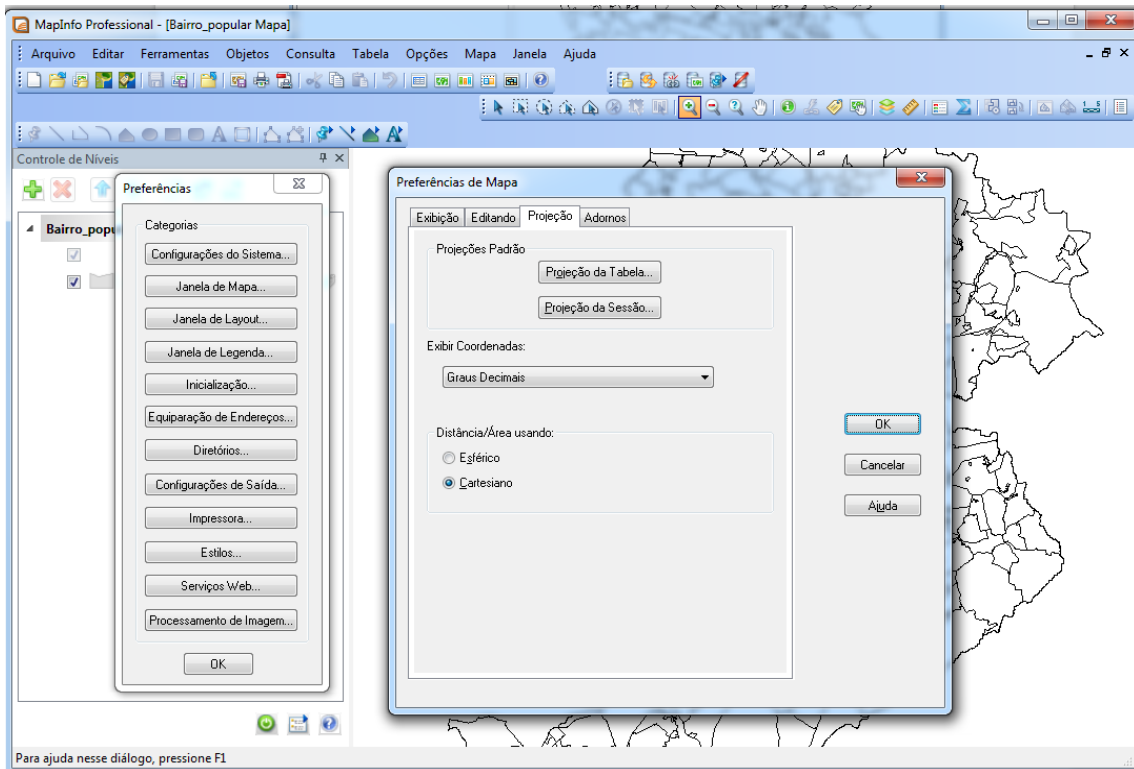
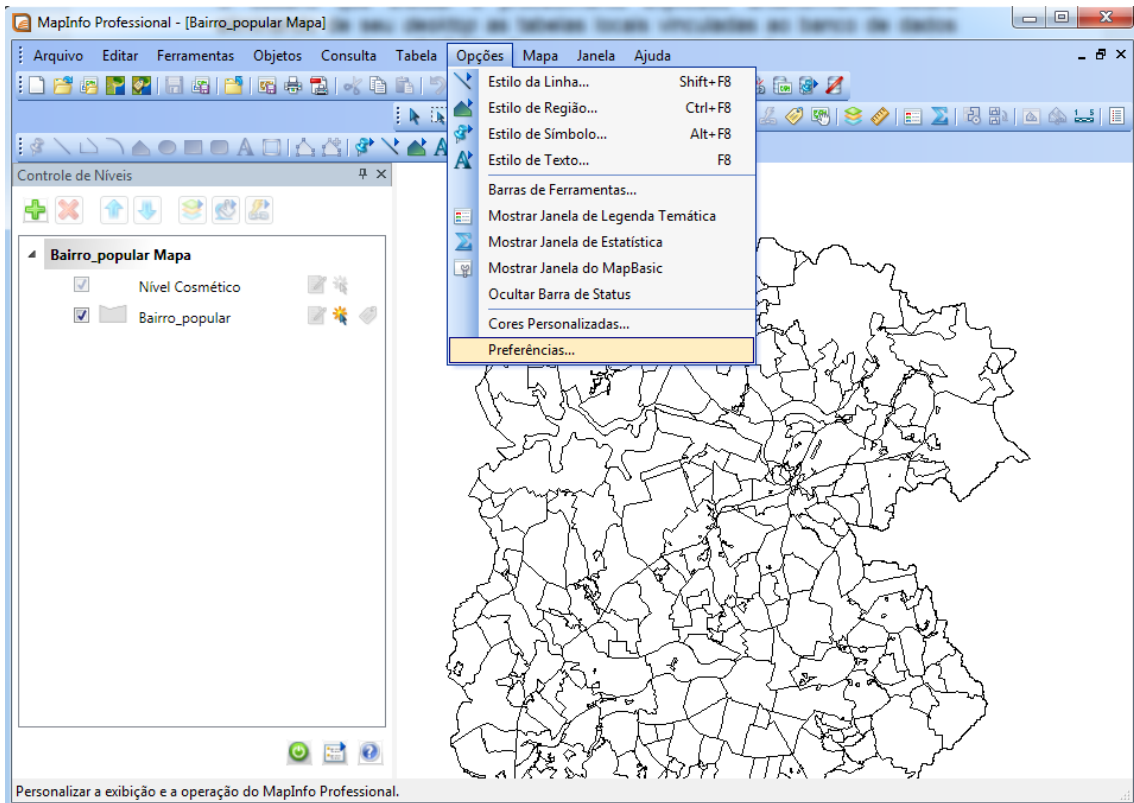
Durante o processo de sobrescrição é importante manter a mesma localização do arquivo TAB do Mapinfo, uma vez que o arquivo *workspace* salva esta informação para abrir a área de trabalho.

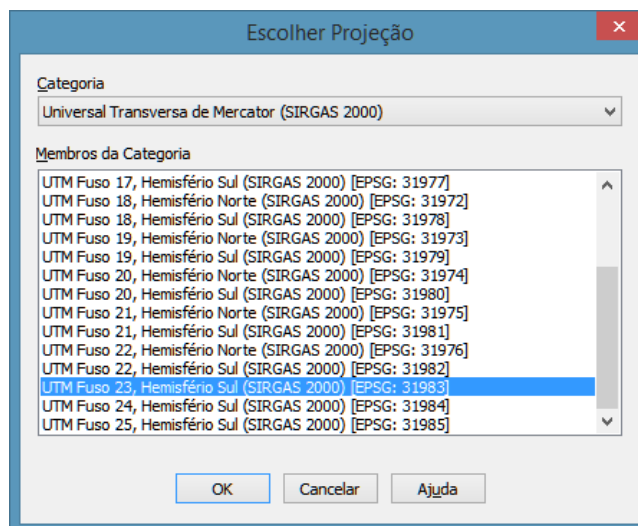
O usuário que efetuar o procedimento explicado anteriormente, estará eliminando de seu *desktop* as tabelas locais vinculadas ao banco de dados com datum antigo (SAD69). Caso o usuário opte por fazer *download* das tabelas para pasta diferente da original utilizada no armazenamento das tabelas vinculadas, recomenda-se que os arquivos com sistema de referência antigo sejam deletados do computador.

3.2 Outras configurações para usuários de áreas de trabalho pré-definidas

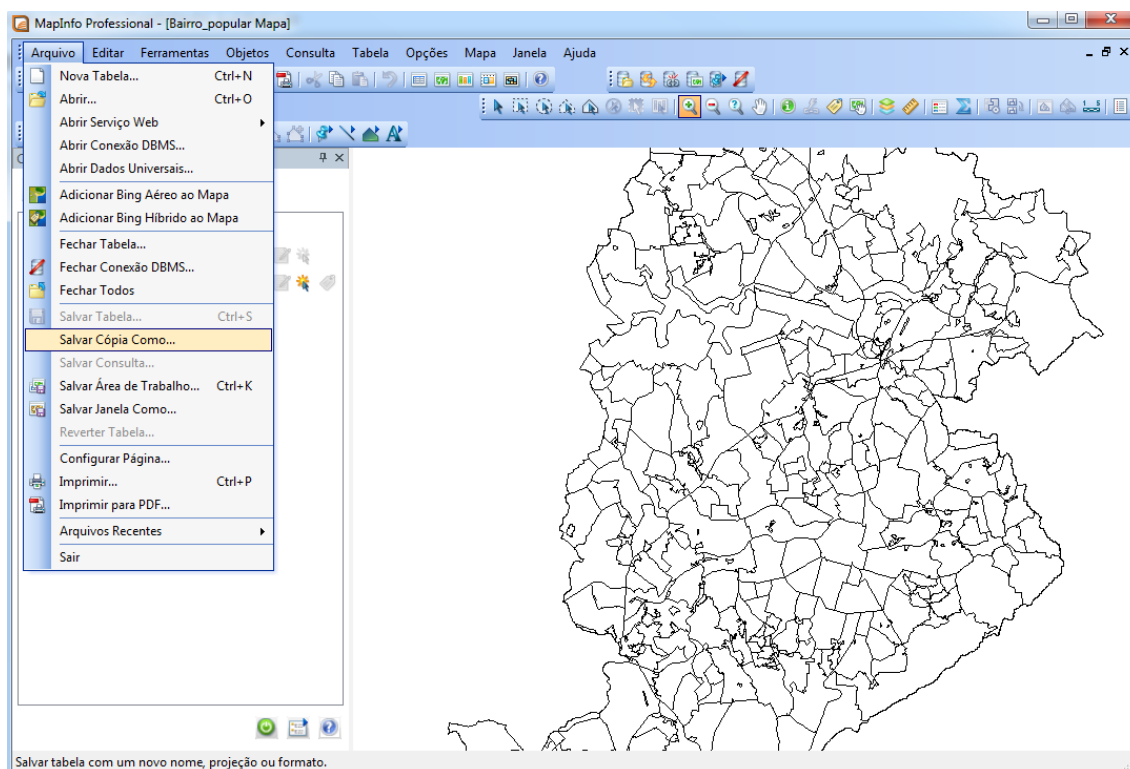
Outra configuração importante para usuários de áreas de trabalho é a configuração do sistema de referência da área de trabalho. Para definir o novo sistema de referência - SIRGAS 2000, utilizar o seguinte menu:

opções > preferências > janela de mapa > projeção > projeção da sessão





Ao finalizar as alterações na área de trabalho, é necessário SALVAR a área de trabalho de modo que as alterações realizadas permaneçam.



4. Procedimento para Tabela local produzida pelo próprio usuário

Todas as camadas locais em uso, que não estejam vinculadas ao banco de dados corporativo da PBH, devem ser transformadas para SIRGAS 2000.

No caso das camadas de produção local, elaboradas tendo como referência as camadas disponíveis no Banco de Dados Geográfico Corporativo da PBH, a transformação será feita com base nos parâmetros do IBGE, com o acréscimo

de parâmetros específicos resultantes de levantamentos executados ao longo do tempo na PBH, a partir de tecnologias diferentes.

Neste caso, a Prodabel disponibilizará serviço para execução da transformação do sistema de referência SAD 69 para SIRGAS 2000, de forma que as bases fiquem corretamente transformadas.

Para solicitar o serviço para transformação de base de dados geoespacial local, proceda da seguinte maneira:

- Acessar site de serviços da Prodabel: sdm.pbh.gov.br (*browser Mozilla*);
- Na opção Área da Solicitação, localizar o serviço denominado SIRGAS 2000 conforme árvore abaixo:



Para usuários que utilizam como referência outras bases não provenientes da PRODABEL, a recomendação é de que o usuário utilize os parâmetros de transformação conforme a origem do referencial geodésico do dado.